

**Budżet Obywatelski 2020r.**  
**Projekt „RUDAWKA- RODZINNA STREFA AKTYWNOŚCI” -**  
**ETAP I**  
**w Parku Rzecznym Rudawy w Bronowicach w Krakowie.**



### **I. Krótki opis propozycji zadania**

Celem projektu jest stworzenie „RUDAWKA- Rodzinnej Strefy Aktywności” w parku przy szlaku Młynówki Królewskiej dla dzieci i młodzieży oraz dorosłych do wspólnego aktywnego spędzania czasu poprzez utworzenie **trzech stref**:

- **strefy aktywności dla dzieci i młodzieży** zawierającą multifunkcyjne urządzenie akademii sprawnościowej wykonywania ćwiczeń wspinaczki, skałki wspinaczkowej, trampoliny ziemnej, oraz urządzenia sky surf deskorolki do ćwiczeń balansu, sprawnościowych.
- **Strefy aktywności dla dorosłych** zawierających duży zestaw „street workout’u” czyli pol. uliczny trening– aktywność fizyczna polegająca na wykorzystywaniu elementów zabudowy miejskiej lub specjalnie wykonywanych do tego celu parków do ćwiczeń opartych głównie o kalistenikę polegająca na treningu siłowym opartym na ćwiczeniach z wykorzystaniem własnej masy ciała, takie jak np. „pompki”, „mostki”, „brzuski”.
- **Strefy relaksu** zawierającej ławki, leżaki parkowe.

Projekt skierowany jest do mieszkańców osiedli: Lazurów Park, Filtry, osiedli Mleczarni, oraz mieszkańców osiedla Widok oraz przybywających mieszkańców Krakowa i okolic ścieżką rowerowo-pieszą szlaku Młynówki Królewskiej.

## II. Miejsce realizacji propozycji zadania

Zadanie będzie realizowane na części gruntów należących do Gminy Miejskiej Kraków w Bronowicach dotyczy działki 126102\_9.0001.150/3 Parku Rzecznego Rudawy, znajdującej się w Dzielnicy VI Bronowice obok terenów Zakładu Uzdatniania Wody "Rudawa" oraz terenów spacerowo-rekreacyjne tereny Młynówki Królewskiej na rogu przy ulicy Zygmunta Starego równoległej do ulicy Filtrowej.

Teren ten stanowi ważny element systemu zieleni miejskiej Krakowa oraz rozwijającej się Dzielnicy Bronowice.

Identyfikator działki: **126102\_9.0001.150/3**

Nr jednostki ewidencyjnej: **126102\_9**

Jednostka ewidencyjna Krowodrza

Nazwa obrębu: **K-1**

Numer obrębu: **0001**

Numer działki: **150/3**

Pow. ewidencyjna [m<sup>2</sup>] 13 414,00

Teren oznaczony, jako **ZP.16** przy ulicy Zygmunta Starego w Krakowie zgodnie z miejscowym planem zagospodarowania przestrzennym:

„§ 22. 1. Wyznacza się **Tereny zieleni urządzonej**, oznaczone symbolami od **ZP.15** do **ZP.16**

o podstawowym przeznaczeniu pod publicznie dostępny park miejski.

2. Jako przeznaczenie uzupełniające ustala się możliwość lokalizacji terenowych urządzeń sportowych i rekreacyjnych.

3. W zakresie sposobu kształtowania i zasad zagospodarowania terenu, ustala się:

1) minimalny wskaźnik terenu biologicznie czynnego: **80%**;

2) nakaz:

a) wprowadzania wyłącznie gatunków rodzimych roślin, zgodnych z siedliskiem lub mogących

stanowić siedliska i bazę pokarmową dla fauny,

b) realizacji nawierzchni ciągów pieszych i rowerowych oraz placów zabaw w oparciu o nawierzchnie przepuszczalne, wykonane przede wszystkim z kruszyw naturalnych,

c) realizacji sieci i urządzeń infrastruktury technicznej, jako podziemnych;

3) dopuszczenie:

a) lokalizacji ciągów pieszo–rowerowych,

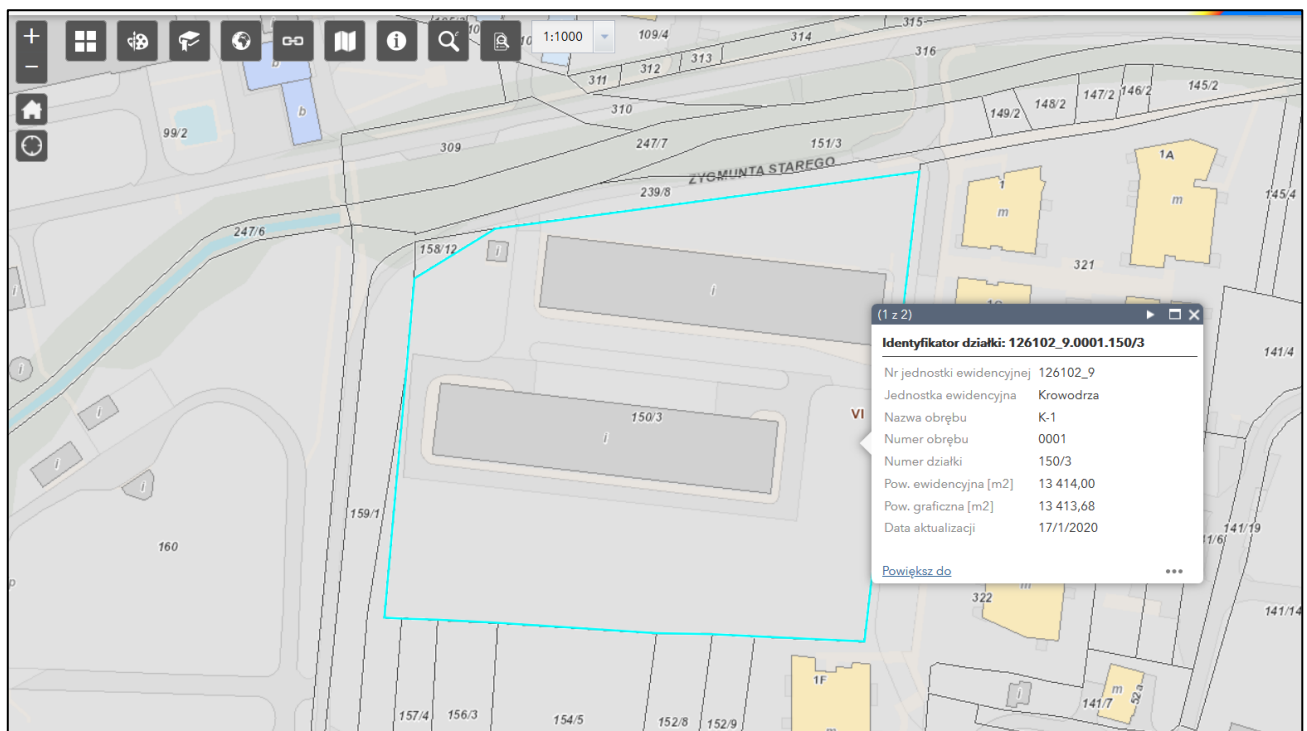
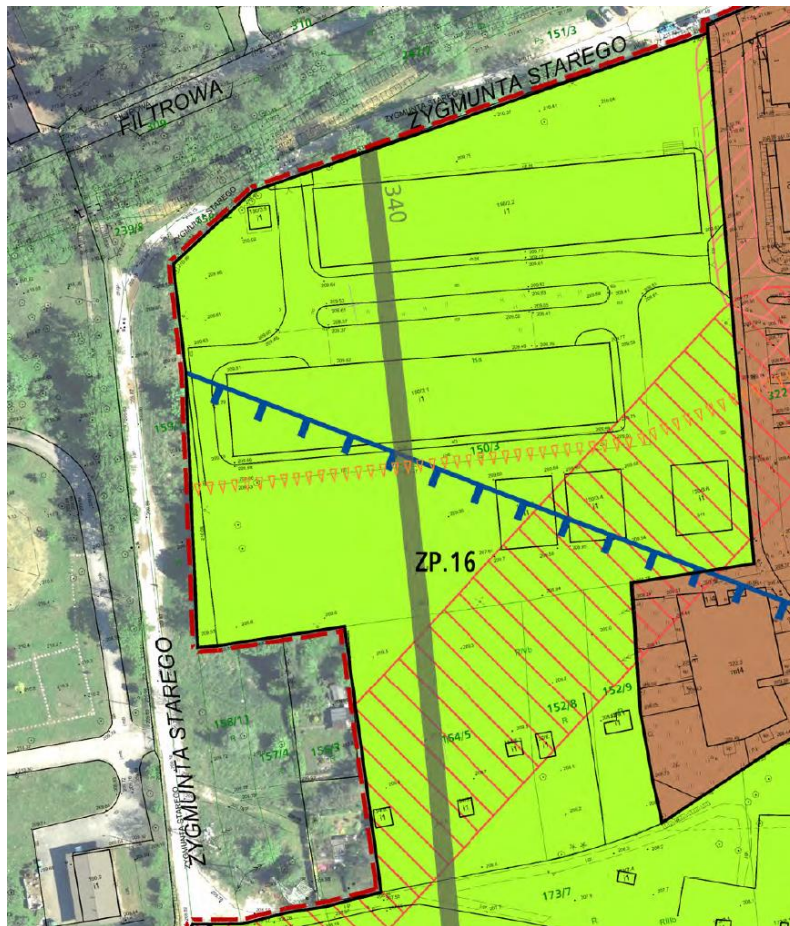
b) lokalizacji elementów niezbędnych dla urządzenia i funkcjonowania terenu, takich jak: oświetlenie, obiekty małej architektury,

c) lokalizacji konstrukcji oporowych, ramp, schodów terenowych i balustrad,

d) lokalizacji placów zabaw

4) zakaz lokalizacji budynków.(...)”

**Mapa działki:**

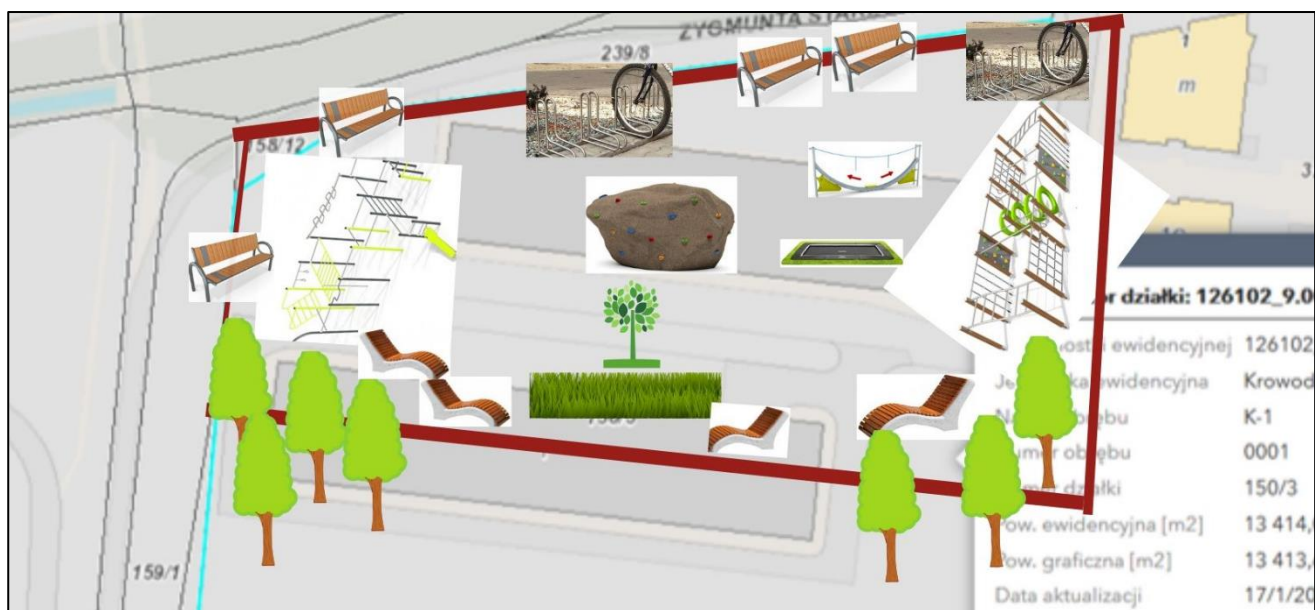


### III. Szczegółowe miejsce realizacji propozycji zadania na działce

Z uwagi na fakt, iż teren jest bardzo duży, oraz zagospodarowanie całego terenu w ramach limitów projektu budżetu obywatelskiego projekt zakłada zagospodarowanie z budżetu obywatelskiego **jego frontowej części jako tzw. ETAPU I.**

Jako autorzy projektu w związku z informacjami o planach UM Kraków zagospodarowania tego terenu w roku 2019 potem w roku 2020 jesteśmy przekonani, iż plany dzięki inwestycji środkami z budżetu obywatelskiego zostaną zrealizowane przez Miasto dla pozostałego terenu jako Etap II.

Dokładne miejsce realizacji projektu:



### IV. Opis Projektu.

Teren Młynówki Królewskiej to jeden z nielicznych obszarów nadających się do uprawiania sportu i rekreacji. Aktualnie wzdłuż ulicy Zygmunta Starego prowadzona jest ścieżka rowerowa, a okoliczni mieszkańcy oraz całego Krakowa aktywnie korzystają z tych terenów rekreacyjnych poprzez wycieczki rowerowe, nordic walking, oraz piesze. Teren od kilku lat ulega znacznej zmianie z powodu nowych osiedli jak Lazurowy Zakątek, osiedle Filtry, osiedla Mleczarni, oraz dzięki nowym mieszkańcom w przeważającej części młode małżeństwa z dziećmi prowadzące aktywny tryb życia.

Ta część miasta jest miejscem, gdzie mieszkańcy już aktywnie uprawiają sporty i brakuje miejsca, gdzie mogliby ćwiczyć wraz dziećmi, ale również odpoczywać i piknikować na trasie wycieczki rowerowej lub pieszej. Obecnie do użytku mieszkańców jest jedynie stary, nie modernizowany oddalony plac zabaw Spółdzielni Widok a inne place są bardzo daleko. W ostatnich latach szlak Młynówki stał się popularny wśród osób uprawiających jogging oraz wśród seniorów uprawiających nordic-walking, oraz jako szlak rowerowy. Jest także chętnie odwiedzany przez rodziny z dziećmi.

W weekendy do parku przyjeżdżają nie tylko mieszkańcy Bronowic, ale także mieszkańcy okolic południowych Krakowa.

Na terenie południowych Bronowic nie istnieje miejsce, które jest atrakcyjne dla starszych dzieci i młodzieży (wiek 10-18 lat) oraz miejsca do wspólnego spędzania czasu aktywnie wraz z osobami dorosłymi. Place zabaw dla maluchów to nie to czego potrzebuje współczesna młodzież. Istnieje więc ogromna potrzeba stworzenia atrakcyjnego o charakterze sportowym miejsca dla młodzieży w plenerze, aby było alternatywą dla komputerów. Proponowany projekt będzie służył nie tylko młodzieży i dorosłym z okolicznych osiedli ale będzie przyciągać uwagę także spacerowiczów, uczestników wycieczek rowerowych wzdłuż szlaku rowerowego Młynówki Królewskiej.

Proponowana Rodzinna Strefa Aktywności-RUDAWKA będzie pełnić ważną funkcję społeczną, gdyż pozwoli nowemu pokoleniu spędzać czas razem w atmosferze zabawy i sportowej.

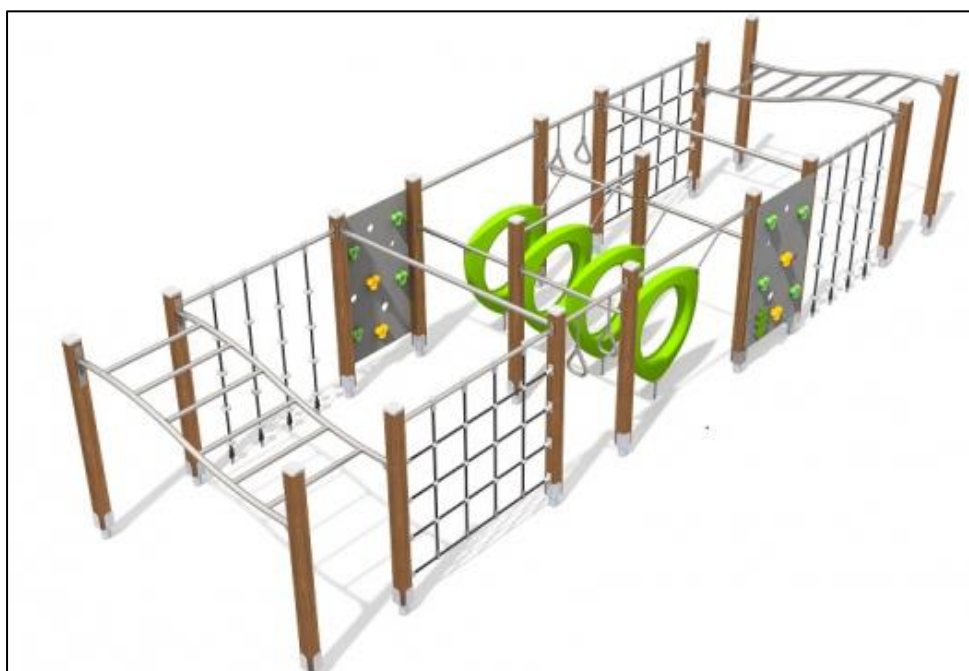
Przedstawiony projekt wzbogaca ofertę aktywnego spędzania czasu mieszkańców oraz podnosi atrakcyjność terenu rekreacyjnego rejonu ul. Filtrowej, szlaku Młynówki Królewskiej. Urządzenia do ćwiczeń siłowych, wpływają korzystnie na rozwój fizyczny dzieci, młodzieży i osób dorosłych.

## V. Cel projektu

Celem projektu jest stworzenie RUDAWKA- Rodzinnej Strefy Aktywności dla młodzieży i dorosłych do wspólnego aktywnego spędzania czasu poprzez utworzenie trzech stref

### 1. Strefa aktywnego wypoczynku dla dzieci i młodzieży zawierającej :

- **Urządzenie Akademia Sprawnościowa**, jest to rozbudowany zestaw przeznaczony dla użytkowników w wieku od 3 do 12 lat. Zestaw składa się m. in. z takich elementów jak ścianki wspinaczkowe, ścianki linowe, pomosty linowe, drabinki poziome, pionowe i linowe. Urządzenie zapewni mnóstwo zabawy połączonej z aktywnością fizyczną. Ćwiczenia na tego typu urządzeniach rozwijają większość partii mięśniowych odpowiedzialnych za prawidłową postawę ciała.



**Skład zestawu:** 1. Ścianka wspinaczkowa x 2 2. Drabinka pozioma x 2 3. Elementy wspinaczkowe x 2 4. Pomost z pierścieni x 1 5. Przeplotnia linowa x 2 6. Uchwyty do podciągania się

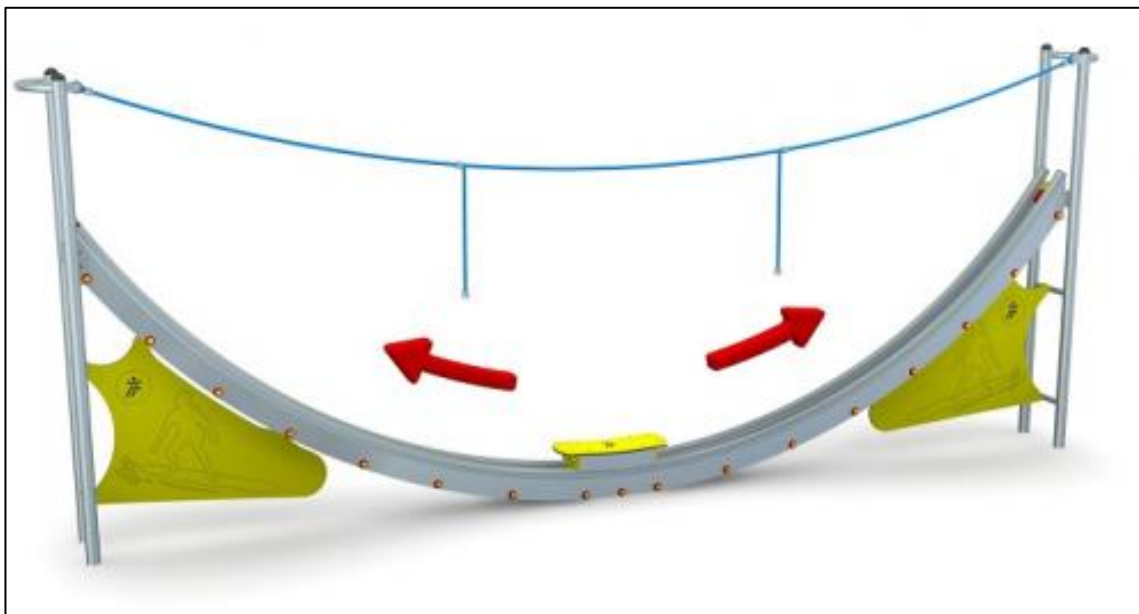
**Dane obmiarowe:** Maksymalna wysokość upadku: 1.5 m Wysokość całkowita urządzenia: 1.62 m Szerokość urządzenia: 2.3 m Długość urządzenia: 7.87 m Szerokość strefy bezpieczeństwa: 5.3 m Długość strefy bezpieczeństwa: 10.87 m

- **Skalka wspinaczkowa** to urządzenie o charakterze sprawnościowym przeznaczona dla młodych pasjonatów wspinaczki. Konstrukcja wykonana z elementów imitujących naturalną skałę. Poręczne uchwyty wspinaczkowe wykonane zostały z tworzywa sztucznego na bazie żywic.

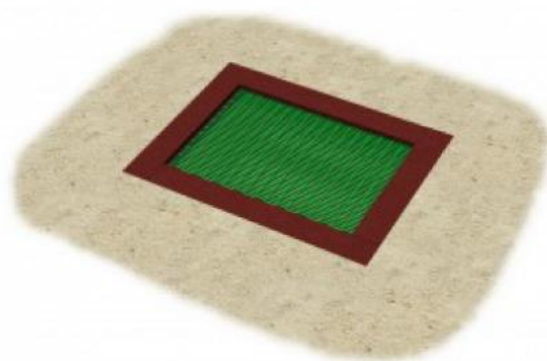


Dane obmiarowe: Maksymalna wysokość upadku: 2.1 m Wysokość całkowita urządzenia: 2.1 m Szerokość urządzenia: 2 m Długość urządzenia: 3.8 m Szerokość strefy bezpieczeństwa: 6.5 m Długość strefy bezpieczeństwa: 8.5 m

- **Sky surferdeskorołka** to urządzenie o charakterze sprawnościowym a ćwiczenie polega na wejściu na platformę i poruszaniu się w lewo i w prawo ruchem wahadłowym trzymając się górnych uchwytów.. Element należący do serii urządzeń aerobowych. Rozwija mięśnie rąk, nóg oraz brzucha, usprawnia wytrzymałość organizmu i koordynację ruchową.



- **Tramplina ziemnej w wersji XL** to propozycja dla dzieci w wieku **od 3 do 16 lat**. Wyjątkowo łatwa w montażu idealnie komponuje się z nawierzchnią na placach zabaw. Wymiary urządzenia **1,75 x 2,25 x -0,45m**

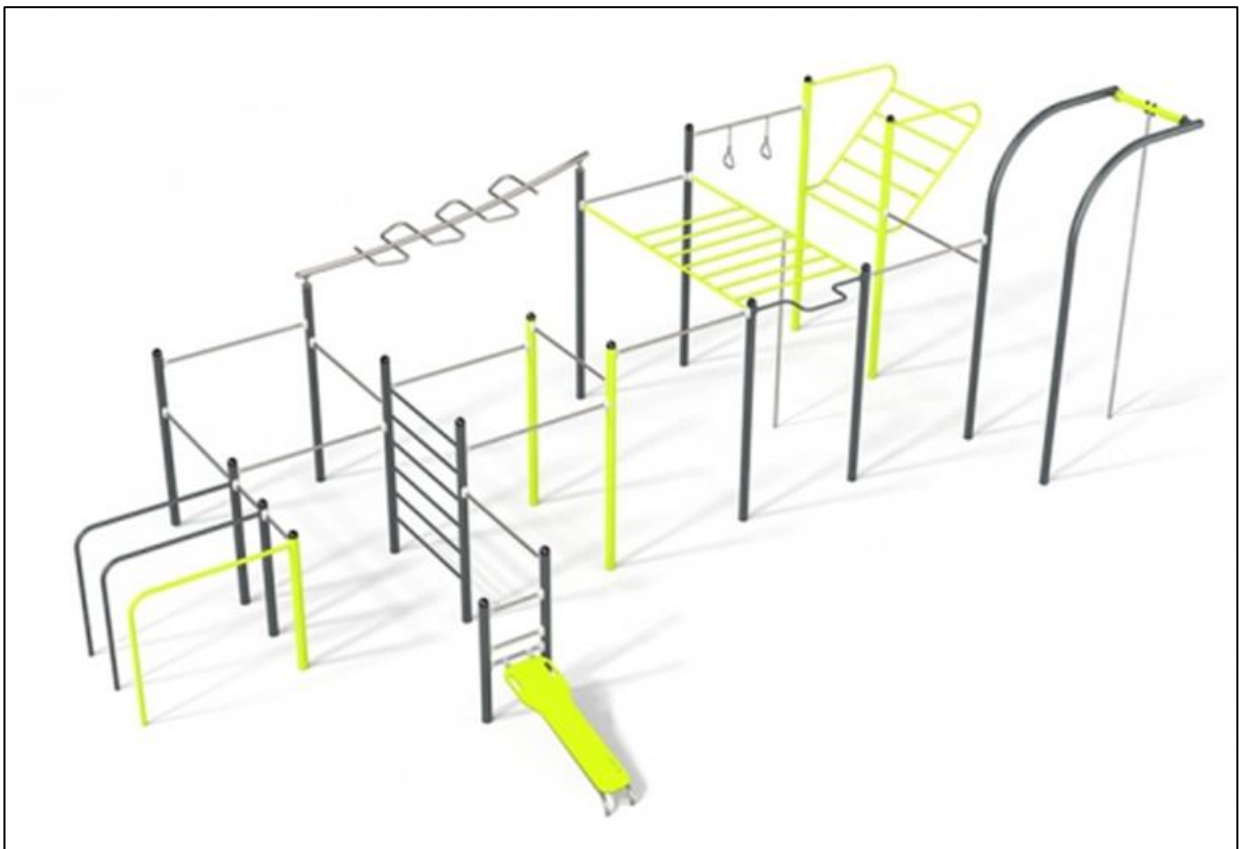


**2. Strefa aktywnego wypoczynku dla osób dorosłych do „street workout’u”** czyli pol. uliczny trening– aktywność fizyczna polegająca na wykorzystywaniu elementów zabudowy miejskiej lub specjalnie wykonywanych do tego celu parków do ćwiczeń opartych głównie o kalistenikę polegająca na treningu siłowym opartym na ćwiczeniach z wykorzystaniem własnej masy ciała, takie jak np. „pompki”, „mostki”, „brzuski”.

Strefa zawiera w sobie urządzenia, takie jak drążki poziome i pionowe, drabinkę poziomą, pionową i ukośną, poręcze, uchwyty do podciągania, ławeczkę, line do wspinania i przepłotnię poziomą. Elementy te służą przede wszystkim do ćwiczeń rozwijających górne partie mięśni i mięśnie brzucha. Zwisanie, podciąganie, przrzuty to główne ćwiczenia jakie można wykonywać z wykorzystaniem elementów tego zestawu. Urządzenie przeznaczone jest dla osób o wzroście minimum 140 cm.

Funkcje urządzenia:

- Poprawia kondycję górnych partii mięśniowych, wpływa pozytywnie na kręgosłup, a co za tym idzie właściwą sylwetkę
- Pozytywnie wpływa na mięśnie brzucha i pleców
- Poprawia wydolność organizmu i ogólną kondycję fizyczną



**Skład zestawu:** 1. Elementy konstrukcyjne 2. Drabinka pozioma 3. Drążki poziome 4. Drążek pionowy 5. Uchwyty do podciągania 6. Drabinka ukośna 7. Poręcze 8. Ławeczka 9. Drabinka pionowa 10. Przepłotnia pozioma 11. Uchwyty

**Dane obmiarowe:** Maksymalna wysokość upadku: 2.5 m Wysokość całkowita urządzenia: 3.6 m Szerokość urządzenia: 6.29 m Długość urządzenia: 10.83 m Szerokość strefy bezpieczeństwa: 9.4 m Długość strefy bezpieczeństwa: 14.4 m



### 3. Strefa relaksu dla wszystkich użytkowników.

Strefa zawiera w sobie urządzenia, takie jak ławki, leżaki parkowe, gdzie wśród zieleni będzie można odpocząć czytając książkę, zrelaksować się podczas przerwy w wycieczce rowerowej lub pieszej.



W ramach projektu zrealizowane zostaną następujące prace:

- Budowa trzech stref:
  - Strefy aktywności dużego, nowoczesnego placu zabaw sportowego dla dzieci starszych oraz młodzieży;
  - Budowa strefy aktywności dla dorosłych;
  - Budowa strefy relaksu poprzez ustawienie wyposażenia rekreacyjnego (ławki, leżaki parkowe, kosze na śmieci, stojaki na rowery);
- Uporządkowanie zieleni na placu, wykonanie ścieżek parkowych doprowadzających z alei głównej do placu zabaw i siłowni
- Wykonanie prac pielęgnacyjnych, ziemnych i nasadzeniowych.

Projekt zakłada zaangażowania ze strony Miasta Krakowa poprzez:

- Uporządkowanie, wyczyszczenie terenu wyburzenia i uprzątnięcia starych hal, śmieci, gruzu znajdującego się na tym terenie, co było już w planach na rok 2019 oraz do realizacji w 2020r.;

Projekt skierowany jest do mieszkańców osiedli: Lazurów Park, Filtry, osiedli Mleczarni, oraz mieszkańców osiedla Widok oraz przybywających mieszkańców Krakowa i okolic ścieżką rowerowo-pieszą traktu Młynówki Królewskiej. W ostatnich latach powstały te osiedla i stanowią nowe miejsca szybko zmieniające się poprzez nowych mieszkańców.

Tereny te w przeszłości były przez lata zaniedbane. Dlatego konieczne jest wdrażanie projektów mających na celu integrację mieszkańców i umożliwienie im uprawiania sportu i zdrowego trybu życia oraz przebywania na łonie natury.

Beneficjentami projektu będą mieszkańcy ze wszystkich grup wiekowych.

## VI. Proponowany harmonogram

Proponowany HARMONOGRAM		
Opracowanie dokumentacji projektowej wraz z niezbędnymi uzgodnieniami i decyzjami, oraz treści przetargu z treści zgłoszonego projektu.	2 miesiące kalendarzowe	Styczeń-Luty 2021r.
Przetarg.	2 miesiące kalendarzowe	Marzec-Kwiecień 2021r.
Realizacja, budowa.	2 miesiące kalendarzowe	Maj-Czerwiec 2021r.
Oddanie do użytku -REALNY termin przy dopełnieniu poprzednich punktów harmonogramu.	26.06.2021- ostatni weekend czerwca - przecięcie wstęgi ;-)	26.06.2021r.



## VII. Szczegółowy koszt projektu

OPIS	Liczba sztuk	Cena katalogowa 1 szt PLN brutto	SUMA cena brutto PLN	Koszt projektu z uwzględnieniem upustu (na sprzęty małej architektury) w ramach realizacji projektu.
Koszty projektu	1	5 000,00 zł	5 000,00 zł	5 000,00 zł
Ogrodzenie z 2 furtkami z montażem	1	40 000,00 zł	40 000,00 zł	40 000,00 zł
Latarnie parkowe	6	10 000,00 zł	60 000,00 zł	60 000,00 zł
Powierzchnia bezpieczna z montażem (pod urządzeniami poliuretan 80mm)	1	99 000,00 zł	99 000,00 zł	99 000,00 zł
Zakup + sadzenie drzew i zieleni, oraz trawy z rolki poza sprzętami.	1	40 000,00 zł	40 000,00 zł	40 000,00 zł
Tablica informacyjna	1	3 000,00 zł	3 000,00 zł	3 000,00 zł
Ławki z oparciem	4	1 900,00 zł	7 600,00 zł	6 916,00 zł
Leżak betonowy parkowy z wierzchem drewnianym	4	3 000,00 zł	12 000,00 zł	10 920,00 zł
StojakRowerowy Pionowy na min 4 rowery	2	800,00 zł	1 600,00 zł	1 488,00 zł
Urządzenie Street WorkoutZestaw 4	1	23 431,50 zł	23 431,50 zł	21 322,67 zł
Urządzenie AkademiaSprawnościowa	1	31 000,00 zł	31 000,00 zł	28 210,00 zł
Skalka wspinaczkowa	1	17 000,00	17 000,00 zł	15 470,00 zł
Sky surferdeskorołka	1	18 000,00	18 000,00 zł	16 380,00 zł
Trampolina ziemna XL dla dzieci w wieku od 3 do 16 lat.	1	29 000,00	29 000,00 zł	26 390,00 zł
<b>SUMA:</b>			<b>386 631,50 zł</b>	<b>374 096,67 zł</b>

Zakup kamer CCTV	1	3 000,00 zł	3 000,00 zł
Instalacja podłączenie systemu CCTV do systemu monitoringu Straży Miejskiej	1	4 700,00 zł	4 700,00 zł
<b>SUMA:</b>			<b>7 700,00 zł</b>

**SUMA: 381 796,67 zł**

## VIII. Informacje dodatkowe:

Celem zabezpieczenia terenu z uwagi na:

- dalsze tereny niekiedy opuszczonych ogródków działkowych zamieszkiwanych przez zbieraczy złomu;
- ewentualne akty dewastacji i wandalizmu;

koniecznym jest od razu podczas realizacji zabezpieczenie poprzez:

- Montaż kamer CCTV;
- Oznakowanie terenu tabliczkami: teren monitorowany;
- Podłączenie do systemu monitoringu Straży Miejskiej w Krakowie;

Koszt zakupu kamer oraz instalacji został uwzględniony w projekcie.

Do ustalenia przez Urząd Miasta Kraków w ramach procedur czy powyższy koszt będzie stanowił element przetargu, czy osobno zostanie przyznany na zadanie zakupu i instalacji systemu CCTV wraz z tablicami.



**Ponadto:**

- Autor projektu wyraża zgodę na zastosowanie alternatywnych rozwiązań nieprzewidzianych w tym projekcie, które spełniłyby jego podstawowe założenia **pod warunkiem zachowania celów wskazanych urzędzeń, rozmiarów, skali.**
- Wszystkie elementy zagospodarowania terenu, jak także konkretne lokalizacje, zostaną poddane analizie możliwości realizacji pod względem obowiązujących przepisów prawa na etapie sporządzania dokumentacji projektowej wraz z uzgodnieniami oraz projektu.
- Docelowy projekt powinien musi zostać konsultowany z autorem projektu Budżetu Obywatelskiego.
- Projekt zakłada zaangażowania ze strony Miasta Krakowa poprzez:
  - Uporządkowanie, wyczyszczenie terenu starych hal, śmieci, gruzu znajdującego się na tym terenie, co było już w planach na rok 2019, oraz do realizacji na rok 2020 które to należy do zadań własnych.

## IX. Spełnienie Kryteriów Oceny Projektu

Lokalizacja dotyczy nieruchomości, które znajdują się w zasobie nieruchomości Miasta Kraków. Na wnioskowanej nieruchomości nie istnieje umowa dzierżawy ani inne uniemożliwiające realizację projektu.

### Kryteria zasadnicze

1. Zgodność z kompetencjami gminy - Czy proponowane zadanie jest zgodne z kompetencjami gminy i zakresem zadań realizowanych przez jednostki miejskie? - **tak**
2. Zgodność z prawem lokalnym - Czy w dniu zgłoszenia projekt jest zgodny z obowiązującymi w Mieście planami, politykami i programami a w szczególności z: zapisami miejskiego planu zagospodarowania – obowiązującymi oraz będącymi w opracowaniu? (w razie konieczności można zasięgnąć opinii WUiA lub MPU), innymi uchwałami Rady, zarządzeniami Prezydenta - **tak**
3. Zgodność z przyjętą strategią i programami Miasta - Czy w dniu zgłoszenia projekt jest zgodny ze obowiązującą Strategią i programami Miasta Kraków? - **tak**
4. Zadanie przewidziane do realizacji w Budżecie Miasta lub Wieloletniej Prognozie Finansowej - Czy proponowane zadanie jest już uwzględnione w Budżecie Miasta lub Wieloletniej Prognozie Finansowej? - **nie**
5. Współpraca instytucjonalna - Czy projekt wymaga współpracy instytucjonalnej? - **nie**
6. Czy osoby odpowiedzialne za kierowanie daną instytucją przedstawiły wyraźną pisemną gotowość do współpracy w formie oświadczenia? - **nie dotyczy**
7. Założenie o wykonaniu tylko jednego elementu - Czy projekt zakłada wykonanie wyłącznie jednego z elementów (etapów) realizacji zadania (np. dokumentacji projektowej), które w latach kolejnych będzie wymagało wykonania dalszych jego elementów (etapów), nieuwzględnionych we wniosku na dany rok? – **nie**
8. Realizacja zadania w budynku będącym własnością Miasta - Czy projekt dotyczy budynku będącego własnością Miasta, w którym prowadzona jest działalność komercyjna (nie dotyczy działalności dotowanej przez Miasto), przez którą rozumie się działalność prowadzoną w celu osiągnięcia zysków? – **nie**
9. Komercyjność projektu - Czy projekt ma charakter komercyjny tzn. wynika z niego, że można z niego czerpać bezpośrednie korzyści finansowe (przychody) w związku z realizacją projektu? – **nie**
10. Możliwość realizacji zadania w przeciągu kolejnego roku budżetowego? - Czy możliwa jest realizacja zadania w trakcie roku budżetowego 2021 lub – w przypadku projektów inwestycyjnych, których realizacja wymaga przeprowadzenia czynności przygotowawczych, polegających np. na sporządzeniu dokumentacji projektowej lub pozyskaniu m.in. stosownych pozwoleń, uzgodnień oraz opinii – w trakcie kolejnego roku budżetowego? – **tak**
11. Projekt zakładający budowę pomnika lub innych form upamiętnienia - Czy projekt zakłada budowę pomnika/pomników lub innych form upamiętnienia regulowanych przez odrębne przepisy? – **nie**
12. Zgodność z przepisami prawa - Czy projekt narusza obowiązujące przepisy prawa, prawa osób trzecich, w tym prawa własności, ochrony wizerunku i dobrego mienia? – **nie**
13. Realizacja na terenie miasta Kraków - Czy miejsce realizacji projektu wykracza poza teren Miasta Kraków? – **nie**

**Właściwym do zaopiniowania na etapie ustaleń wewnętrznych Zarząd Zieleni Miejskiej w Krakowie.**

### KOSZTY



Koszt utrzymania projektu w kolejnych 5 latach określony przez Wnioskodawcę - **NIE**  
**OKREŚLONO KOSZTÓW**

- A. Czy wymagany budżet całkowity na realizację projektu jest zgodny z limitami finansowymi wskazanymi w Zasadach PBO21? - **tak**
- B. Czy łączny koszt utrzymania projektu w kolejnych 5 latach przekracza 30% wartości zgłoszonego projektu? – **nie**
- C. Szacunkowy koszt utrzymania projektu w kolejnych 5 latach - **20 000 zł**
- D. Czy wymagany budżet całkowity na realizację projektu jest zgodny z limitami finansowymi wskazanymi w Zasadach PBO21? – **tak**
- E. Czy łączny koszt utrzymania projektu w kolejnych 5 latach przekracza 30% wartości zgłoszonego projektu? - **nie**