



**Zarząd
Zieleni Miejskiej
w Krakowie**

„Zielone projekty– jak tworzyć je wspólnie z mieszkańcami? O czym warto pamiętać.”



W zakres działań Zarządu Zieleni Miejskiej wchodzi:

- zarządzanie terenami zieleni
- działania inwestycyjne obejmujące w szczególności **budowę oraz rewitalizację terenów zieleni**;
- bieżące utrzymanie zieleni wysokiej, zieleni niskiej oraz utrzymanie i doposażanie obiektów małej architektury;
- utrzymanie, prowadzenie i aktualizowanie inwentaryzacji ewidencji terenów zieleni w oparciu o miejski system informacji przestrzennej;
- utrzymanie nieurządzonych terenów zieleni;
- prowadzenie i koordynowanie działań na rzecz: kształtowania systemu terenów zieleni, programów w zakresie ich utrzymania oraz ochrony przyrody, poprawy estetyki i zagospodarowania rekreacyjnego Krakowa;
- **pozyskiwanie funduszy zewnętrznych** na cele związane z działalnością ZZM;
- podejmowanie działań, podnoszących świadomość ekologiczną, promowanie terenów zieleni i aktywizowanie społeczności Krakowa w tym zakresie;
- **zarządzanie lasami** (z wyłączeniem Lasu Wolskiego) stanowiącymi własność, współwłasność lub pozostającymi we władaniu Gminy Miejskiej Kraków;
- **bieżące utrzymanie obiektów infrastruktury** w tym ciągów pieszych, nawierzchni utwardzonych, pomników, rzeźb, kapliczek, krzyży, figur;
- sprawowanie nadzoru nad gospodarką leśną w lasach, niestanowiących własności Skarbu Państwa na terenie Gminy Miejskiej Kraków.





DZIAŁANIA BIEŻĄCE

NASADZENIA DRZEW, KRZEWÓW I BYLIN

KOSZENIE

PLEWIENIE

PODLEWANIE INTERWENCYJNE

PRZYCINKA DRZEW I KRZEWÓW

WYCINKA DRZEW I KRZEWÓW

Inwentaryzacja zieleni w Krakowie

Zebranie szczegółowych danych o drzewie pozwala na ocenę stanu fitosanitarnego i umożliwia sprawniejsze zarządzanie zielenią miejską.

Około 50 % drzew będących pod opieką ZZM (tj. 115 994 szt.) wprowadzono do systemu GreenSpaces





DZIAŁANIA INWESTYCYJNE

REWITALIZACJA

NOWE PARKI

PARKI KIESZONKOWE

PLANY

O czym warto pamiętać:

Działając razem, możemy więcej

SPRAWDŹ WŁASNOŚĆ DZIAŁKI

- Projekty BO mogą być realizowane wyłącznie na terenach stanowiących własność GMK.

SPRAWDŹ PRZENACZENIE TERENU

- Projekty muszą być realizowane zgodnie z MPZP

OSZACUJ WYCENĘ PROJEKTU

SPORZĄDŹ HARMONOGRAM

- Terminy realizacji poszczególnych prac najlepiej określić w kwartałach lub półroczach

**PRZYKŁADOWE
REALIZACJE
PROJEKTÓW
BUDŻETU
OBYWATELSKIEGO**

Park Czyżyny

NOWA PRZESTRZEŃ

Powstał w odpowiedzi na potrzebę stworzenia enklawy zieleni w silnie zabudowanym rejonie osiedla mieszkaniowego Avia. W 2016 r. mieszkańcy zgłosili projekt parku do Budżetu Obywatelskiego Krakowa.

DLA KLIMATU !

- Likwidacja betonowej, nieprzepuszczalnej nawierzchni
- Nasadzenia
- Strefa przyrodnicza pozostawiona bez ingerencji
- poidelka
- kurtyny zmgławiające
- Ogród społeczny



PROJEKT ZREALIZOWANO W RAMACH BUDŻET OBYWATELSKIEGO





Zalew Nowohucki

Nad Zalewem Nowohuckim krakowianie mogą korzystać również z pierwszej w mieście tężni solankowej.

DLA KLIMATU !

- Biomanipulacja zbiornika wodnego – kształtowanie biocenozy, zmniejszenie eutrofizacji,
- Tężnia solankowa,
- Oświetlenie solarne placu zabaw





kraków.pl



Tężnia solankowa nad Zalewem Bagry



2 200 000,00 zł



Tężnia przy zalewie Bagry mierzy 5 metrów wysokości i mieści łącznie ok. 192 m² tarniny.

W ramach inwestycji realizowanej ze środków budżetu obywatelskiego zagospodarowany został teren wokół instalacji, w rejonie ul. Grochowej, Koziej i Bagrowej.

Tężnia znajduje się we wschodniej części Zalewu Bagry. Szacowana powierzchnia obszaru objęta pracami to 8 tys. m².

W skład inwestycji wchodzi również instalacja oświetlenia zewnętrznego, urządzenia małej architektury, ogrodzenie terenu, droga dojazdowa i ciągi piesze.

W ramach prac wokół tężni pojawiły się ławki, leżaki rekreacyjne, pitnik oraz tablice informacyjne.

Lunety astronomiczno-widokowe na Kopcu Kraka (Krakusa)

55 965,00 zł



Na Kopcu Kraka w ramach projektu z budżet obywatelski miasta Krakowa zamontowano dwie lunety widokowo-astronomiczne!

Lunety można obracać o 360 stopni w osi poziomej oraz 60 stopni w osi pionowej. Pozwalają na obserwację z 25x powiększeniem.

Z lunet można korzystać również w nocy do prostych obserwacji astronomicznych!

Dzięki lunetom możemy dostrzec szczegóły krakowskich zabytków, obiektów architektury miejskiej, rozmaitych elementów naturalnego krajobrazu!



Gościu siądź pod mym liściem, Lipowy Skwer przy Al. Pokoju



149 676,54 zł

Na Grzegórkach powstał lipowy skwer pełen różnokolorowych krzewów i pachnących lip.

Skwer został wyposażony w elementy małej architektury: ławki, kosze i hamaki.



Park w okolicy dawnego pasa lotniska

252 933 zł

Zielona enklawa pośród intensywnej zabudowy w Czyżynach.





Zjeżdżalnie, huśtawki, ścianka do wspinaczki... to i wiele więcej w miejscu, w którym królować będzie właśnie wiewiórka!

Najmłodszy użytkownicy będą mieli okazję przenieść się do świata wiewiórek - w specjalnych domkach będą na nich czekać liczne atrakcje m.in zimowa spiżarnia, którą będą mogli zapełnić owocami znalezionymi w ogrodzie.

Stoły piknikowe otoczone rabatami będą idealnym miejscem do spotkań sąsiedzkich w cieniu drzew.

W ogrodzie pojawią się nowe nasadzenia m.in. sosny, leszczyny, orzechy włoskie czy głogi, które stanowią przysmaki wiewiórek.

w trakcie realizacji

Budowa nowych miejsc rekreacji na 3 osiedlach Dzielnicy X Siłownia w Opatkowicach

62 543,11 zł



Nowe miejsce do aktywności i odpoczynku na świeżym powietrzu. Siłownia zewnętrzna na skwerze przy ul. Jerzego Smoleńskiego w Krakowie, gdzie wśród zieleni można wykonać swój trening!

Siłownia to jedno z trzech zadań projektu „Budowa nowych miejsc rekreacji na 3 osiedlach Dzielnicy X” w ramach Budżetu Obywatelskiego miasta Krakowa.

Kolejnym będzie doposażenie placów zabaw i terenu rekreacyjnego na terenie Parku Maćka i Doroty.

w trakcie realizacji

Siłownia „pod chmurką” na osiedlu Oświecenia

318 333,00 zł



Projekt zakłada lokalizację elementów małej architektury: ławek, koszy na śmieci, stojaków rowerowych, urządzeń siłowni zewnętrznej, urządzeń typu street workout, tablic informacyjnych;

- nowe nawierzchnie utwardzone: nawierzchnia żwirowa, maty przerostowe.

Projekt zieleni zakłada wprowadzenie niewielkiej ilości zieleni ozdobnej w postaci drzew, krzewów i traw ozdobnych. Wprowadzana zieleń ma na celu lekkie domknięcie i wydzielenie od reszty zieleńca projektowanej przestrzeni siłowni zewnętrznej.

Zielone dachy na budynkach publicznych

284 100,69 zł

Zielone dachy w ramach Budżet obywatelski miasta Krakowa pojawiły się obok Parku Reduta, na budynku B5 w Parku Zakrzówek oraz w Parku Zaczarowanej Dorożki.

Oczyszczanie powietrza, obniżenie temperatury czy zwiększenie miejskiej bioróżnorodności zapewniają różne rodzaje rozchodników m.in. biały, kwiecisty, mieszańcowy czy kaukaski.



w trakcie realizacji

Młynówka Królewska – najdłuższy park w Polsce!

1 435 985,70 zł

Zadanie łączy nowoczesny plac zabaw przy ul. Grottgera, oświetlenie części Młynówki Królewskiej oraz modernizację urządzeń sportowych. Przystronny, działający na wyobraźnię okręt zawierający ścianki wspinaczkowe, drabinki linowe, atrakcyjną zjeżdżalnię i tunel. Wszystkie detale dopracowane tak, by poruszyć wyobraźnię dzieci i zachęcić do wspólnej, twórczej zabawy. Okręt to jedno z najbardziej atrakcyjnych urządzeń zabawowych na placach zabaw.





2 etap w trakcie realizacji

Wolica - skwer z miejscem rekreacji przy Brzeskiej – Zakępie

1 etap 403 003 zł
2 etap 519 395 zł

Skwer z miejscem rekreacji przy Brzeskiej/Zakępie to miejsce, realizowane w ramach Budżetu obywatelskiego miasta Krakowa.

Przyjazne dla najmłodszych i tych starszych. Znajdziecie tu: huśtawki, bujaki, linarium, zestaw sprawnościowy dla starszych dzieci, nowe alejki, ławki, bezpieczną nawierzchnię piaskową!

W 2022 r. w ramach II etapu pojawi się m.in.: piaskownica, zestaw zabawowy ze zjeżdżalnią dla najmłodszych dzieci, karuzela, tablica edukacyjna czy pomost rekreacyjny. Całość dopełni łąka kwietna oraz nasadzenia drzew, krzewów i bylin.

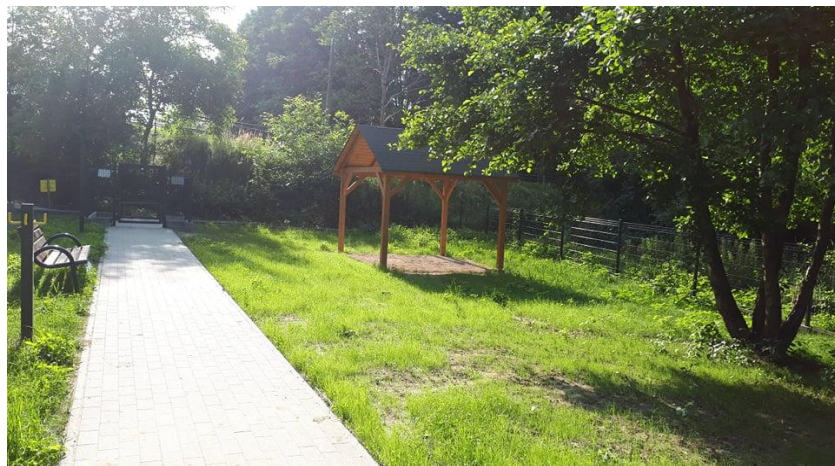
Wolica skwer to idealne miejsce do aktywnego spędzania wolnego czasu, spotkań sąsiedzkich i odpoczynku!



Psi wybieg przy ul. Stojałowskiego

384 071 zł

W 2021 roku na **Kurdwanowie** został otworzony pierwszy w tej dzielnicy **psi wybieg**. Dzięki tej inwestycji właściciele zyskali miejsce, gdzie mogą bezpiecznie puszczać bez smyczy swoje czworonogi, zapewnić im dużo zabawy i ruchu. Wybieg jest ogrodzony i oświetlony, wyposażony w ławki, tor przeszkód i podwójne bramki uniemożliwiające ucieczkę psów.

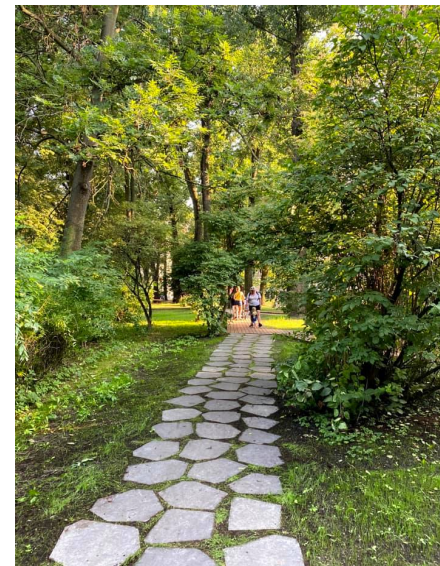


— Ptasi Ogród Krakowian wraz z Naturalną Strefą Relaksu

W ramach tego zadania z Budżetu Obywatelskiego zaprojektowano Ogród w dzielnicy Grzegórzki, który został wyposażony min. w:

- urządzenia zabawowe dla dzieci z naturalnych materiałów
- ścieżkę bosych stóp
- stoły piknikowe
- hamak
- a w miejscu, w którym dochodzą promienie słoneczne znaleźć można osiedlowy zielnik, w którym w przygotowanych skrzyniach okoliczni mieszkańcy mogą uprawiać i dzielić się ziołami.

647 614 zł



Sad Miejski niedaleko Błoń

53 784 zł

Jesienią 2020 roku w Sadzie Miejskim niedaleko Błoń zostało posadzonych kilkadziesiąt różnych drzew owocowych - grusz, jabłoni, moreli i brzoskwiń. Wszystkie owoce są do dyspozycji mieszkańców. Odmiany zostały dobrane w taki sposób, aby wzajemnie się zapylały. W sadzie posadzono także krzewy owocowe - porzeczkę, malinę, agrest i borówkę. Ponadto zaprojektowano tam stoły piknikowe, a dla naszych małych przyjaciół - hotele dla owadów.



Budki z książkami w Ogrodzie Łobzów

11 685,00 zł

Na terenie Parku Młynówka Królewska, w sąsiedztwie smoczego skweru powstały budki służące do wymiany książek.



Ptasia stołówka

11 000,00 zł

Nad Zalewem Nowohuckim oraz w Parku Zaczarowanej Dorożki znajdziecie kaczkomaty – automaty z pełnowartościową karmą dla ptaków wodnych. Inicjatywa ma charakter edukacyjny, którego celem jest uświadomienie mieszkańcom, że chleb nie jest pełnowartościowym pożywieniem dla kaczek oraz innych ptaków wodnych. „Kacze bufety” wydają karmę bezpłatnie, trzy razy na godzinę, aby uniknąć przekarmienia kaczek oraz marnowania pokarmu.



Zielone przystanki



Nasadzenia drzew i krzewów



Zielone ekrany akustyczne



Sadzenie lasów



Staw przy Kaczeńcowej – działa proekologiczne



INSPIRACJE

PRZED PO



OGRÓD KWIETNY

PRZED PO



OGRÓD
PREHISTORYCZNY

PRZED PO



OGRÓD POLNY

PRZED PO



OGRÓD
RELAKSACYJNY

Edukacja

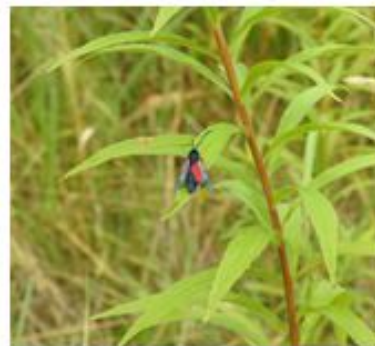
Edukacja przez zabawę

Edukacja jest nieodzownym elementem działań ZZM. Zaczynając od ścieżek edukacyjnych poprzez bezpośrednie działania takie jak wspólne sadzenia, spacer edukacyjny czy warsztaty.



Spacery i Warsztaty

Spacery badawcze



Zielone Horyzonty



Trasy edukacyjne

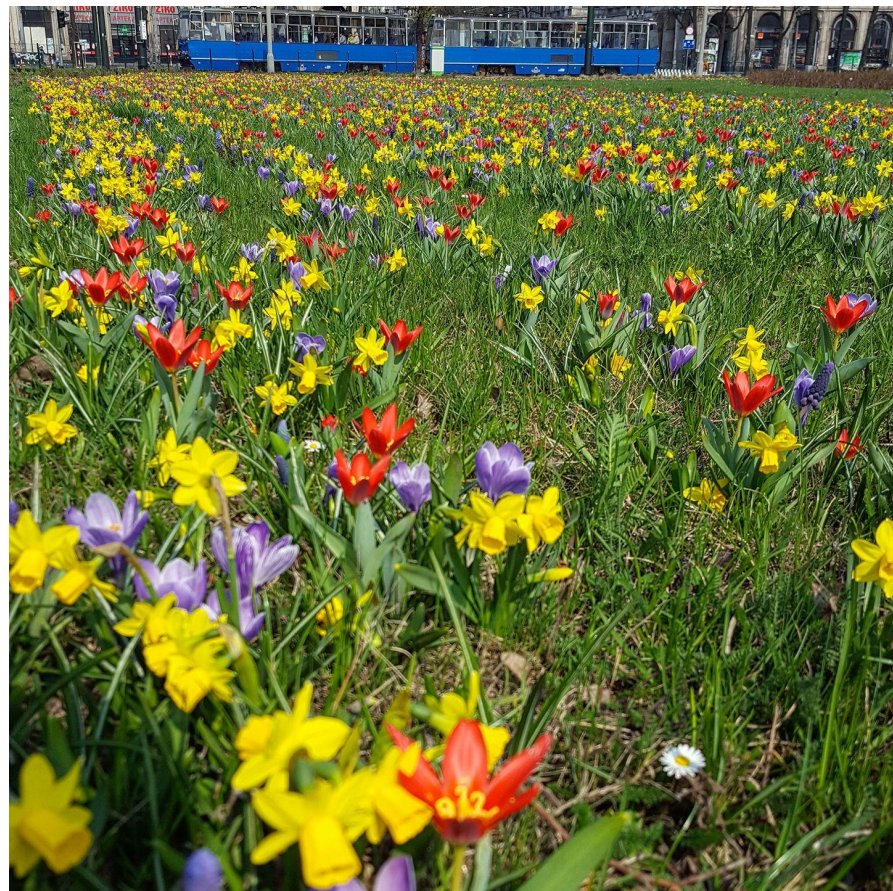
Ścieżka edukacyjna „Drugie życie drzew”



Trasa edukacyjna w Parku Leśnym Witkowie



Łąki kwietne





**Zarząd
Zieleni Miejskiej
w Krakowie**